



**IRCCS**

Istituto di Ricovero e Cura a Carattere Scientifico

**Sacro Cuore - Don Calabria**

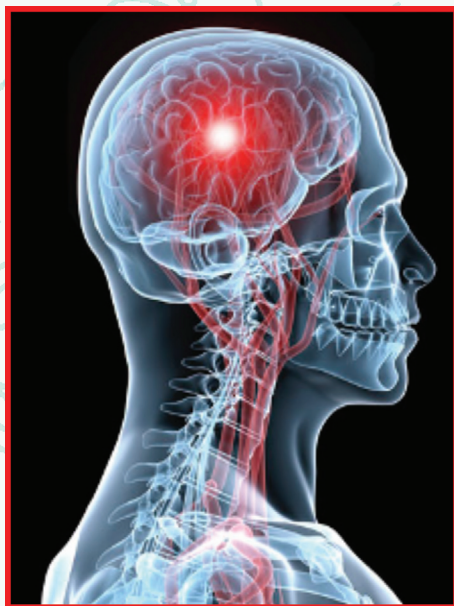
Ospedale Classificato e Presidio Ospedaliero Accreditato - Regione Veneto

Via Don A. Sempredoni, 5 - 37024 Negrar di Valpolicella (Vr)

Tel. 045.601.31.11 - Fax 045.750.04.80 - [www.sacrocuore.it](http://www.sacrocuore.it)

# Unità Operativa di Neurologia

Direttore: Dott. Fabio Marchioretto



## Note informative per il Ricovero

**Direttore: Dott. Fabio Marchioretto**

Tel. 045.601.31.11 - interno 4605 - [fabio.marchioretto@sacrocuore.it](mailto:fabio.marchioretto@sacrocuore.it)

**Coordinatrice: Sig.ra Gloria Girelli**

Tel. 045.601.31.11 - interno 4261 - [gloria.girelli@sacrocuore.it](mailto:gloria.girelli@sacrocuore.it)

**Segreteria**

Tel. 045.601.36.44 - [segr.neurologia@sacrocuore.it](mailto:segr.neurologia@sacrocuore.it)

**Reparto di Degenza**

Tel. 045.601.31.11 - interno 4105

## Équipe Medica

<b>Dott. Fabio Marchioretto</b> Dirigente Medico 2° Livello <a href="#">(Team RQ)</a>	<b>Direttore U.O.C. di Neurologia</b> <a href="mailto:fabio.marchioretto@sacrocuore.it">fabio.marchioretto@sacrocuore.it</a>
<b>Dott. Alessandro Adami</b> Dirigente Medico 1° Livello	<b>Resp. Unità Semplice Stroke Center</b> <a href="mailto:alessandro.adami@sacrocuore.it">alessandro.adami@sacrocuore.it</a>
<b>Dott.ssa Zaira Esposito</b> Dirigente Medico 1° Livello	<a href="mailto:zaira.esposito@sacrocuore.it">zaira.esposito@sacrocuore.it</a>
<b>Dott.ssa Silvia Richelli</b> Dirigente Medico 1° Livello	<a href="mailto:silvia.richelli@sacrocuore.it">silvia.richelli@sacrocuore.it</a>
<b>Dott. Carlo Alberto Righetti</b> Dirigente Medico 1° Livello	<a href="mailto:c_alberto.righetti@sacrocuore.it">c_alberto.righetti@sacrocuore.it</a>
<b>Dott. Gianluca Rossato</b> Dirigente Medico 1° Livello	<b>Resp. Unità Semplice Medicina del Sonno</b> <a href="mailto:gianluca.rossato@sacrocuore.it">gianluca.rossato@sacrocuore.it</a>
<b>Dott. Domenicantonio Tropepi</b> Dirigente Medico 1° Livello <a href="#">(Team RQ in formazione)</a>	<a href="mailto:domenicantonio.tropepi@sacrocuore.it">domenicantonio.tropepi@sacrocuore.it</a>

## Reparto di degenza Neurologia

L'Unità Operativa di Neurologia si occupa della diagnosi e del trattamento delle malattie neurologiche. Nel Reparto di degenza, nello specifico, si effettuano ricoveri sia urgenti che programmati per le varie patologie neurologiche. Situato al 2° piano dell'Ospedale Sacro Cuore, il Reparto di Neurologia consta di 14 letti di degenza, con disponibilità di monitoraggio elettrocardiografico per pazienti con ictus (evento cerebrovascolare acuto) o pazienti critici. Ogni stanza è dotata di bagno, televisione, aria condizionata; la degenza è organizzata su 1 stanza da 3 letti, 4 stanze da 2 letti e 3 stanze singole di cui 2 attrezzate per la polisonnografia e il monitoraggio notturno a distanza (stanze cablate con telecamere, lampade a raggi infrarossi e microfoni) Il Reparto accoglie pazienti provenienti in urgenza dal Pronto Soccorso e pazienti in ricovero programmato: la programmazione è attuata mediante apposita agenda, cui ha accesso, oltre alla Coordinatrice, ogni componente dell'Équipe medica; il tempo di attesa per ricoveri programmati, variabile a seconda dell'urgenza, è precisato nella Scheda di Prenotazione dal Medico che programma il ricovero secondo 4 gradi di priorità sulla base del sospetto clinico:

<b>BASSA</b>	<b>classe D</b>	<b>(entro 12 mesi)</b>
<b>MEDIA</b>	<b>classe C</b>	<b>(entro 180 giorni)</b>
<b>ALTA</b>	<b>classe B</b>	<b>(entro 60 giorni)</b>
<b>ALTISSIMA</b>	<b>classe A</b>	<b>(entro 30 giorni)</b>

## Accesso in auto all'Ospedale

È permesso entrare in Ospedale con il proprio automezzo esclusivamente per ingressi e dimissioni di persone con difficoltà di deambulazione e limitatamente al tempo necessario. In tutti gli altri casi l'accesso avviene per via pedonale.



## Accesso al Reparto per il ricovero

Si accede all'Unità Operativa di Neurologia dall'ingresso "C" ed è raggiungibile entrando dall'Ingresso Principale seguendo il **percorso rosso**, salendo al 2° piano tramite ascensore o scale; il paziente deve essere a digiuno dalla mezzanotte e, raggiunto il reparto, deve annunciarsi presso l'ambulatorio Infermieristico dove verrà preso in carico per l'assegnazione del posto letto, prelievo ematico etc.



## Effetti personali

Si consiglia di portare gli effetti personali strettamente necessari, (pigiamma, biancheria intima, occorrente per l'igiene personale etc.) inoltre è consigliabile avere poco denaro per le piccole necessità individuali e nessun oggetto prezioso.



## Documentazione sanitaria

È necessario portare con sé:

- Tessera Sanitaria
- Documento d'Identità
- Tesserino delle esenzioni (se in possesso)
- Documentazione sanitaria: referti di esami, visite, indagini radiologiche, lettere di dimissione...
- Eventuale terapia farmacologica domiciliare in modo da poter dare continuità alla terapia in corso anche in caso di farmaci non gestiti dal Prontuario Farmaceutico Ospedaliero.



## Visita medica

In Reparto di Neurologia, la **visita medica** è quotidiana e si svolge al mattino tra le ore 9.00 e le ore 11.00. Durante la visita i pazienti sono pregati di rimanere in stanza con i televisori spenti; le persone che dovessero essere presenti per prestare assistenza ai malati sono invitate ad uscire ed accomodarsi in soggiorno.



## Colloquio con i Medici

In questo momento di limitazioni alle visite il familiare deve prenotare il colloquio con il medico tramite la nostra segreteria allo 045.601.36.44 dal lunedì al venerdì dalle ore 9.00 alle ore 12.30.

## Distribuzione dei pasti

La **colazione** viene servita dalle ore 7.45 alle ore 8.15;

il **pranzo** dalle ore 11.40 alle ore 12.30;

la **cena** dalle ore 18.45 alle ore 19.15.



È sempre opportuno chiedere al personale infermieristico **prima di assumere cibi o bevande extra**, portate da familiari o conoscenti, in quanto potrebbero influire sullo stato di salute o essere oggetto di limitazione su indicazione del Medico di reparto.

**In caso di spostamento dalla propria stanza  
è OBBLIGATORIO informare SEMPRE  
il personale infermieristico**

## Visite di parenti e conoscenti

**Dal lunedì alla domenica:**

dalle ore 16.00 alle ore 17.00

**Le visite ai degenti sono consentite per 30 minuti al giorno ad un parente per paziente.** Il visitatore autorizzato tramite **Green Pass** in base alle normative vigenti (Decreto-legge 24 marzo 2022, n.24) dovrà indossare mascherina FFP2 ed effettuare l'igiene delle mani prima di entrare in reparto.

**È opportuno che le visite non arrechino disturbo alle attività del personale ed agli altri pazienti.**

Per questo motivo durante l'orario di visita gli operatori, in caso di necessità, potranno chiedere ai visitatori di lasciare momentaneamente la stanza.

## Assistenza al paziente

In caso di paziente con particolari situazioni di necessità o criticità, il medico o l'infermiere di reparto possono richiedere un'assistenza continuativa anche notturna al paziente. Alla persona che assiste il paziente – caregiver – verranno garantiti i pasti ed una poltrona per il riposo notturno.

In ogni caso, la permanenza di caregiver deve ricevere la **preventiva** autorizzazione da parte del personale sanitario e l'obbligatoria identificazione tramite badge ben visibile. Il caregiver che si assume l'impegno della sorveglianza del paziente in tutti i suoi aspetti, compreso il rischio di cadute, deve prontamente avvisare il personale sanitario per qualunque necessità.

## Accertamenti diagnostici

I Pazienti ricoverati hanno accesso diretto e preferenziale alle diagnostiche neurofisiologiche (EEG, Elettromiografia, Potenziali evocati, Polisonnografia etc.) o di altro ambito medico (neuroimaging, esame liquor etc.); ogni procedura diagnostico/terapeutica viene illustrata al Paziente dapprima verbalmente, quindi con l'ausilio di appositi moduli di Consenso Informato (ove necessari), che devono essere letti, argomentati, discussi, compresi e successivamente controfirmati dal Paziente e dal Medico che propone l'esame.

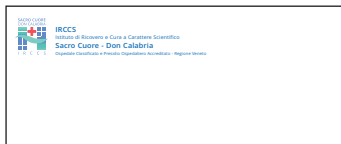


## Permesso di uscita temporanea

Il Medico di Reparto può concedere un permesso di uscita temporanea dall'Ospedale dopo aver verificato che le condizioni cliniche lo consentano e dopo aver informato il Paziente di eventuali prescrizioni o attenzioni da assumere durante il periodo di permesso. Il Medico e il Paziente compilano e firmano un apposito modulo su cui sono chiaramente indicate data e ora di uscita e rientro.

## Lettera di dimissione

Al termine della degenza il Paziente riceve la **lettera di dimissione** contenente diagnosi, esito dei principali accertamenti eseguiti, breve epicrisi, terapia farmacologica, consigli comportamentali, eventuale programmazione del follow-up.



## Certificato di ricovero

Il **certificato di ricovero** può essere richiesto presso l'Ufficio Accettazione del Pronto Soccorso ubicato al Piano Terra dell'ingresso "D" durante l'orario d'ufficio.

## Copia Cartella Clinica

La copia della **cartella clinica** si può richiedere presso l'Ufficio Cartelle Cliniche situato presso l'Ingresso Principale dell'Ospedale dal lunedì al venerdì dalle ore 9.00 alle ore 12.00, previa compilazione dell'apposito modulo. (tel. 045.601.34.01 - fax 045.750.04.80). Il modulo di richiesta può essere ritirato presso l'Ufficio Documentazione Sanitaria o scaricato dal sito dell'ospedale [www.sacrocuore.it](http://www.sacrocuore.it) alla voce "modulistica".



## Copia di CD di esami radiologici

Alla dimissione è possibile richiedere la copia in formato CD degli esami radiologici come Risonanza Magnetica o TAC recandosi presso l'accettazione della Radiologia al 1° piano muniti di documento d'identità e codice fiscale.



## ALTRE INFORMAZIONI UTILI

### Servizio Religioso

Orari SS. Messe presso la Cappella del Sacro Cuore con accesso diretto dal 2° piano oppure dall'ingresso diretto dal piazzale:

- nei giorni feriali alle ore 17.30;
- nei giorni festivi alle ore 6.45 e alle ore 9.00.



### Punti di Ristoro

Nell'ingresso dell'edificio denominato Casa Nogarè è presente il servizio **Bar** con **Edicola** aperto con i seguenti orari: dal lunedì al venerdì dalle ore 6.30 alle ore 18.00; il sabato dalle ore 7.00 alle ore 13.00, domenica e festivi chiuso.



### Accesso WiFi dell' Ospedale

Collegarsi al WiFi denominato wireless\_guest; una volta collegato, aprire la pagina Internet del proprio dispositivo e andare sul sito [www.wifi.sacrocuore.it](http://www.wifi.sacrocuore.it) cliccare quindi su **Richiedi credenziali**: si aprirà una schermata dove si dovranno inserire i propri dati personali. Scorrendo la pagina si devono accettare le condizioni d'uso del WiFi e poi cliccare su **Conferma**. Dopo pochi minuti arriverà sul numero inserito durante la fase di registrazione, un messaggio con Nome Utente e Password per accedere.



### Parrucchiera/Barbiere

All'interno della struttura è disponibile una parrucchiera che, oltre all'attività nella sua sede di Casa Nogarè (piano -1), può recarsi anche al letto di degenza. La prenotazione può essere richiesta attraverso il personale di reparto.



### Parcheggi

Sotto la palazzina dell'Entrata Principale è sito un parcheggio a pagamento coperto nel quale poter depositare l'auto per più giorni, si entra a sinistra della rotonda con la meridiana. In alternativa c'è la possibilità di parcheggiare in una zona libera, poco distante dall'ospedale (5-10 minuti a piedi) situata sulla destra della rotonda) e che comprende via dell'Autiere, via degli Alpini e via del Combattente.

Al di là dell'attenzione all'aggiornamento e alla formazione individuale e di Équipe, ogni sforzo è volto al mantenimento di un clima il più possibile sereno ed accogliente e all'umanizzazione dei rapporti tra Personale (medico, infermieristico ed ausiliario) e Pazienti, come rappresentato nei Fini Istituzionali dell'Opera e del Fondatore San Giovanni Calabria. Dal 2003, il Team RQ del Reparto di Neurologia è impegnato – con tutto il Processo Degenze Mediche – in una sistematica analisi dei rischi e nel monitoraggio di indicatori di sistema, e – più recentemente – di outcome clinico. Dal 2008 ci si avvale a tale scopo anche dei metodi “Failure Mode and Effects Analysis” (FMEA) ed Incident Reporting. Ciò ha permesso al Reparto di Neurologia il raggiungimento e il mantenimento della Certificazione di Qualità (ISO 9001), nonché dei requisiti per l'Autorizzazione e l'Accreditamento presso la Regione Veneto (Legge Regionale 16/08/2002, n. 22).

## In Ospedale e nelle aree esterne è VIETATO FUMARE



**Il divieto riguarda anche dispositivi vaporizzatori  
come la sigaretta elettronica**

[www.sacrocuore.it](http://www.sacrocuore.it)

*Realizzata dal Team RQ con la collaborazione del personale dell'U.O. di Neurologia e con il parere favorevole della Presidenza AISM di Verona (Associazione italiana Sclerosi Multipa).*

